

課題
TASK

遠州灘海岸のプラスチック・マイクロプラスチックゴミ問題

今、世界の海には推定で1億3000万トンものプラスチックゴミが浮遊し、このままでは2050年までに魚の重量を超えると予測され、地球規模での環境汚染が懸念される問題となっています。さらに、波や紫外線で細くなったマイクロプラスチックは、海中のPCBなど有毒物質を吸着しやすくなっているため、それを食べた魚貝類や甲殻類などを人間が食べることで、健康被害が起きることも危惧されています。

すでに、海で生きるウミガメ、イルカ、クジラ、魚貝類や海鳥などの多くがプラゴミを食べて死亡するなどの被害を受け、さらに、人体からもマイクロプラスチックが見つかっています。

利便性が高く、現在の私たちの生活に欠かせないプラスチックですが、これからは普段の生活で使っているポリ袋やプラスチック製品(コンタクトやスポンジ片など)の扱いにも注意してみてください。これらが下水に流れ込むと、海洋への流失を食い止めることは出来ません。一度海に流失すると、回収が難しく分解もしないため、海岸や海中に永久に存在します。

私たち一人一人が、プラスチック製品の利用方法や廃棄方法について注意して、この問題の改善を目指していきましょう。

遠州灘海岸には、未だに多くのプラスチック製の漂着物やポリ袋、ポイ捨てゴミが目につきます。現在、遠州灘海岸から海へのプラスチック流失とプラゴミのマイクロ化を阻止しようと、地元のNPO団体が、海岸の出入り口付近の10箇所にプラゴミ用のゴミ箱を設置し、市民の協力のもと早期回収を実施しています。今後も、このゴミ問題への対応を本市に働きかけていきます。



遠州灘海岸でプラゴミが散乱している様子 19.5撮影



海岸に設置されたゴミ箱から溢れるプラゴミ 19.9撮影

市民相談について

〇〇ってどうなってるの?〇〇したいけど、どうしたらいいの? 疑問、ご相談など、下記までご連絡ください。

馬塚さやかにお声をかけてください

皆様の地域のイベントや会合などにお声をかけて下さい。馬塚さやかが、市政のご報告やご意見ご要望を伺います。一緒に考え、市政に活かしていきましょう。



浜松市議会 市民サポート浜松 053-457-2491

〒430-8652 浜松市中区元城町103-2 浜松市役所7階 FAX 053-457-2490

sayaka.m@hamamatsu-shigikai.jp https://www.sayakamazuka.jp/



No.7
2019年

市民サポート浜松の 浜松市議会ニュース

浜松市議会のご報告、
議員活動などをお伝えします。

市民サポート浜松発行 / 〒430-8652 浜松市中区元城町103-2 浜松市役所7階 TEL.053-457-2491

発行責任者/馬塚さやか



日頃より「市民サポート浜松 馬塚さやか」の議員活動を
応援していただき、ありがとうございます。
2期目も、「市民が住みやすい浜松市であるように」
精一杯尽力させていただきます。



報告
REPORT

市民サポート浜松 馬塚さやかの活動報告

令和元年の統一地方選挙を無事に通していただき、2期目の市議会議員活動がスタートいたしました。今期、馬塚さやかが所属する常任委員会は厚生保健委員会、特別委員会は地方創生特別委員会となりました。

厚生保健委員会の任期は2年で、健康福祉部と子ども家庭部の所管する高齢者福祉や障害者福祉、幼児教育や保育等子育てに関することなどを協議しています。

地方創生特別委員会の任期は4年で、浜松市“やらまいか”総合戦略・企業等誘致・中心市街地の活性化・中山間地域の活性化についてなど、今後の本市の在り方や人口減少に歯止めを掛け活性化するための取り組みなどを協議しています。いずれの委員会も、市民生活に密接な関わりがある部署の担当なので、勉強しつつしっかりと務めていきます。

●浜松市“やらまいか” 総合戦略とは

もうちょっと
詳しく

今後の少子高齢化の進展に対応し、人口減少や東京圏への人口密集を食い止め、地方を活性化するために「まち・ひと・しごと創生法」が施行されたことにより策定された計画。

本市の現在の出生率・移動率等のままでは、2100年の人口は344,000人と予測される。この人口減少克服に向け目標を設定し、達成するための浜松らしい政策・施策を定めた、戦略的な対策計画のこと。

計画期間:2015年度~2019年度(5年間)

- 目標1. 地元産業力強化による雇用の創出と、就労支援の強化、労働・雇用環境整備
- 目標2. 結婚・妊娠・出産・子育ての支援と、浜松を担う次世代の育成
- 目標3. にぎわいの創出、支えあいによる地域社会作り、安心・安全でコンパクトなまちづくりで魅力を創出

本年度は、この計画の最終年度のため5年間の検証や総括が行われ、次年度から新たに第2期浜松市“やらまいか”総合戦略が始まります。

告知!

議会質問について

- 日時:令和元年12月9日(月曜日)午後2時から
*議事進行の具合により時間が多少前後します
- 場所:浜松市役所8階の議場

2期目の初めて、5回目の議会質問を行います。ご都合がよろしい方は、浜松市役所8階の議場までお越し下さい。ぜひ傍聴席で聴いて頂きたいと思っております。





浜松市議会報告



市議会からの積極的な情報発信で、市民の皆様にも市議会の活動を身近に感じていただけるようにします。

報告 REPORT 平成30年度決算について

平成30年度の一般・特別会計の合計は、前年度に比べて歳入は71億円の減、歳出は81億円の減でした。

平成30年度末の市債残高は、4,576億円です。前年度に比べ、105億円の削減となりました。中期財政計画では、前年度に比べ87億円の削減の4,695億円という目標値でしたが、それを上回る結果となりました。

市債残高4,576億円に対する市民一人あたりの市債残高は57万円です。前年度に比べ、1万2,000円の減でした。

	歳入	歳出
一般会計	3,389億	3,287億
特別会計	2,176億	2,138億
合計	5,565億	5,425億

浜松市のホームページでは、現在の市債残高がひとめで分かる借金時計が見られます。ぜひ、ご自分でチェックしてみてください。

浜松市の借金時計
Debt clock

浜松市の市債(借金)の残高は
2019年 11月16日22時33分32秒 現在

全会計(一般会計+特別会計+企業会計)

市民一人あたり 56万6,086円

市債残高 4,544億8,577万8,597円

一時間あたり市債残高は △56万798円 動きます。

一秒あたり市債残高は △156円 動きます。

浜松市HPより

お知らせ INFORMATION プレミアム付商品券について

消費税・地方消費税10%への引上げにともない、2019年度の住民税非課税の方と乳幼児のいる子育て世帯の消費に与える影響緩和を目的として、プレミアム付商品券の販売を行っています。

対象者の方には、「浜松市からの大切なお知らせ」の封筒が届いていますので、購入を希望される方は、お早めに申請してください。商品券の購入引換券は、9月下旬より順次送付されていますので、市内の郵便局でご購入ください。

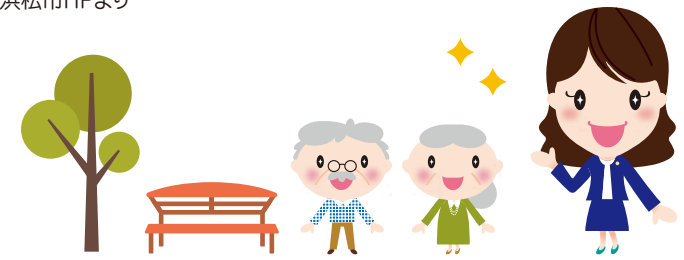
対象者の方は、商品券5,000円分が4,000円で購入でき、コンビニ、スーパー、タクシー、薬局、クリーニングなど幅広く利用できます。11月中旬の時点で、全対象者数の25%ほどの購入に留まっていますので、ぜひご活用ください。

ご不明な点がある場合や商品券全般に関するお問い合わせは、下記へ電話してください。

浜松市プレミアム付商品券専用コールセンター ☎0120-184-285 9時～18時(土日祝休み)



浜松市HPより



お知らせ INFORMATION 浜松市動物園の休園・限定入園と整備工事について

浜松市動物園は、動物たちのいのちのすばらしさ、大切さを楽しく学べる教育施設として強化するため、正門付近に「いのちのふれあいゾーン」を整備すると共に、老朽化が進む汚水処理施設、給排水・電気設備等の改修を行います。この整備工事にともない、臨時休園・限定入園の期間が設けられます。

臨時休園: 2019年12月23日(月)～12月31日(火)
2020年3月1日(日)～3月15日(日)

限定入園: 2020年1月1日(水)～2月29日(土)
*入園できる場所等はホームページで確認してください。

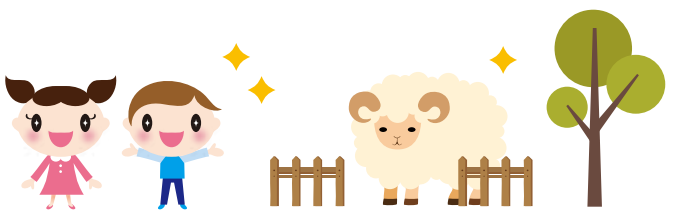
浜松市動物園 <https://www.hamazoo.net/index.php>



いのちのふれあいゾーン完成予想図 浜松市HPより

今回整備される「いのちのふれあいゾーン」では、ヤギ、ヒツジ、ポニーなどの飼育舎と放飼場が新設され、ウサギ、モルモットなどとふれあえる施設の移転改築やカンガルー、ラマ舎の改修などが行われます。ふれあい施設は、全天候型で「いのちの教育」の場として活用でき、教育プログラムが受けられます。

動物とのふれあいを通じて、命の大切さや愛おしさを感じられる施設となりますので、完成を楽しみにお待ちください。



話題 TOPICS 浜松市の女性議員が増えました!

今回の選挙で、浜松市の議員定数46人中女性議員は9人から12人に増えて女性議員比率は26%となり、政令指定都市20市中で3番目になりました。2015年の選挙前は、女性議員数は政令指定都市の中で最下位のたった3名でした。5年前には考えられないほどの変化です。女性議員が増えて、浜松市議会の雰囲気も明るく和らいだように感じます。今後も、女性ならではの話しやすさと視点で市民と市政をつなぎ、市政をより身近に感じてもらえるようにしていきたいです。

政令市議の定数と女性数

政令市名	定数	女性数(割合%)
札幌	68	22(32.3)
仙台	55	12(21.8)
さいたま	60	12(20.0)
千葉	50	10(20.0)
横浜	86	16(18.6)
川崎	60	15(25.0)
相模原	46	10(21.7)
新潟	51	9(17.6)
静岡	48	3(6.2)
浜松	46	12(26.0)
名古屋	68	18(26.4)
京都	67	15(22.3)
大阪	83	21(25.3)
堺	48	8(16.6)
神戸	69	15(21.7)
岡山	46	6(13.0)
広島	54	6(11.1)
北九州	57	11(19.2)
福岡	62	11(17.7)
熊本	48	5(10.4)

(割合は少数点2位以下切り捨て)



鈴木市長(中央)と12名の女性議員(左端に馬塚さやか)